

# Dopravně inženýrská opatření

## Obsah:

1. ÚVOD.....	1
2. DOPRAVNÍ OPATŘENÍ BĚHEM STAVBY.....	1
3. DOPRAVNÍ OPATŘENÍ PO UKONČENÍ STAVBY .....	2
4. VÝKAZ DOPRAVNÍCH ZNAČEK.....	2
5. PŘÍLOHY .....	2

## 1. Úvod

Jedná se o opravu mostu ev.č.VDF-114M ve Varnsdorfu v ulici Národní. Most převádí místní komunikaci přes vodní tok Mandava. Koryto je přírodní balvanité mezi regulačními zdmi.

Opravovaný most je o jednom klenbovém poli s oboustranným rozšířením prefabrikovanými předpjatými nosníky.

Stavba počítá s obnažením klenby, provedení zesilující rubové obetonávky, obnovou mostního svršku včetně spřažené roznášecí vykonzolované desky s krajními chodníkovými římsami. Krajní rozšiřující nosníky budou následně sneseny. Pro minimalizaci vlivu výstavby na dopravu bude rekonstrukce mostu probíhat po polovinách tak, aby jedna polovina stávající vozovky byla vždy průjezdná, počítá se přitom s využitím dosud nesnesených nosníků na vtokové straně mostu.

Předpokládaná doba prací na opravě mostu a tedy i doba dopravního omezení je cca 6 měsíců s tím, že některé práce mohou být prováděny za plného provozu na mostě (např. sanace podhledu).

Pro dopravní značení bude užito dopravních značek základního rozměru, barvy a provedení dle ČSN 01 8020. Jejich osazení musí odpovídat platným „Zásadám pro dopravní značení na pozemních komunikacích“ (TP 65) a „Zásadám pro přechodné dopravní značení na pozemních komunikacích – Technické podmínky II.vydání“ (TP 66).

Před zahájením prací bude návrh dopravních opatření odsouhlasen s DI PČR.

## 2. Dopravní opatření během stavby

Rekonstrukce mostu bude probíhat po polovinách s řízením provozu kyvadlově světelnou signalizační soupravou podle schématu B-6 (schéma dopravního značení viz přílohy dále). Toto schéma bude postupně aplikováno při pracech na výtokové straně mostu a následně na vtokové. V prostoru stavby bude nutno zneplatnit stávající dopravní značení, které by bylo v rozporu s použitým schématem. Jedná se především o uzavření sjezdů na přilehlou cyklostezku. Sjezd na levobřežní straně na výtoku budou po dobu stavby dopravně omezen, nikoli uzavřen.

### 3. Dopravní opatření po ukončení stavby

Po ukončení stavby bude obnoveno původní dopravní značení. V tomto případě se jedná v podstatě pouze o obnovu vodorovného dopravního značení a okrytí zneplatněného značení. Dopravní značky omezující zatížitelnost budou zcela odstraněny.

### 4. Výkaz dopravních značek

Nutné dopravní značky jsou vykázány pro všechna použitá schémata ve všech fázích. Jednotlivé značky se z velké části opakují.

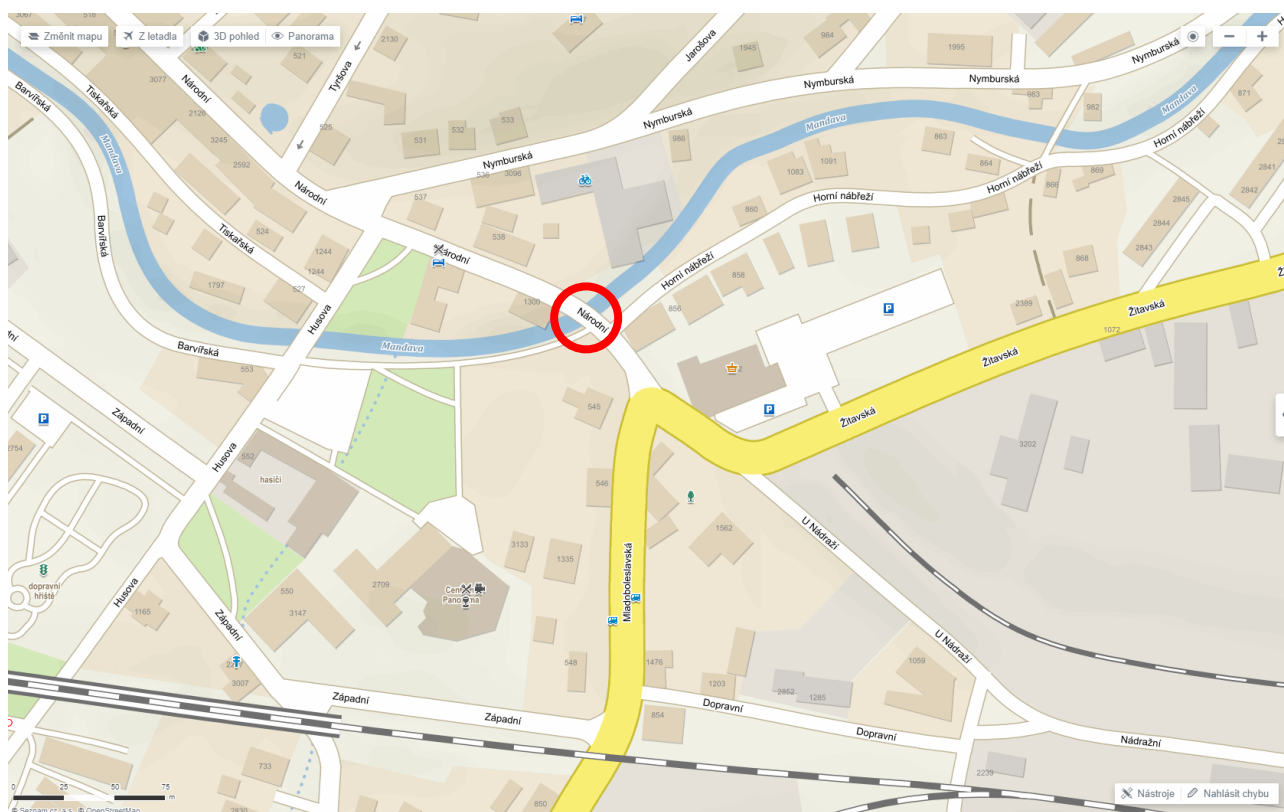
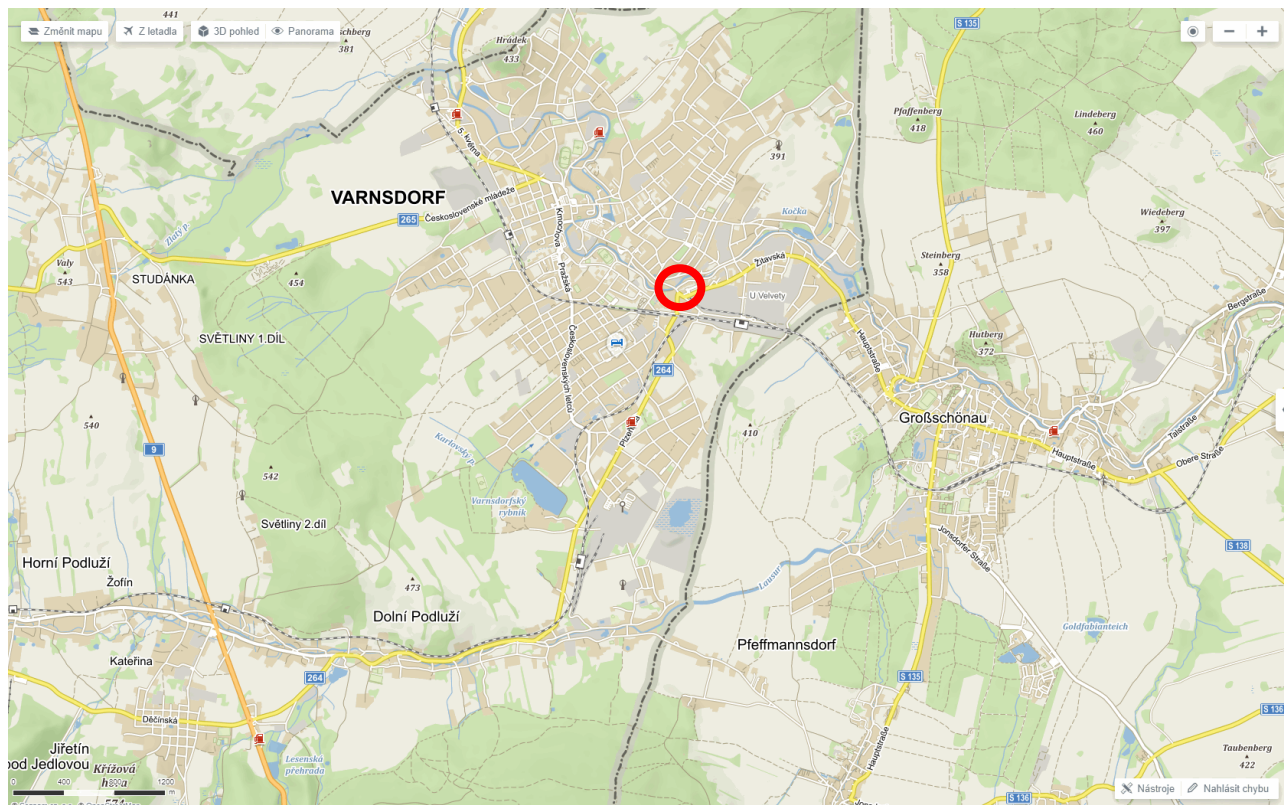
Typ	Ks	Popis
A10	2	Světelné signály
A15	2	Práce na silnici
C4a	1	Příkazaný směr objíždění vpravo
C4b	1	Příkazaný směr objíždění vlevo
S1	1	Tříbarevná soustava s plnými signály
S7-1ks	2	Přerušované žluté světlo
S7-3ks	1	Trojice přerušovaných žlutých světel
Z2	2	Zábrana pro označení uzavírky
Z4	5	Směrovací deska částečně nahrazena svodidly
V5	2	Příčná čára souvislá žlutá

### 5. Přílohy

Přehledné situace v různých měřítkách  
Ortofoto místa stavby  
Situace stavby a příčný řez  
Schéma dopravního značení  
Fotodokumentace

V Liberci dne 26.4.2019  
Vypracoval Ing.T.Humpal

## Přehledná situace

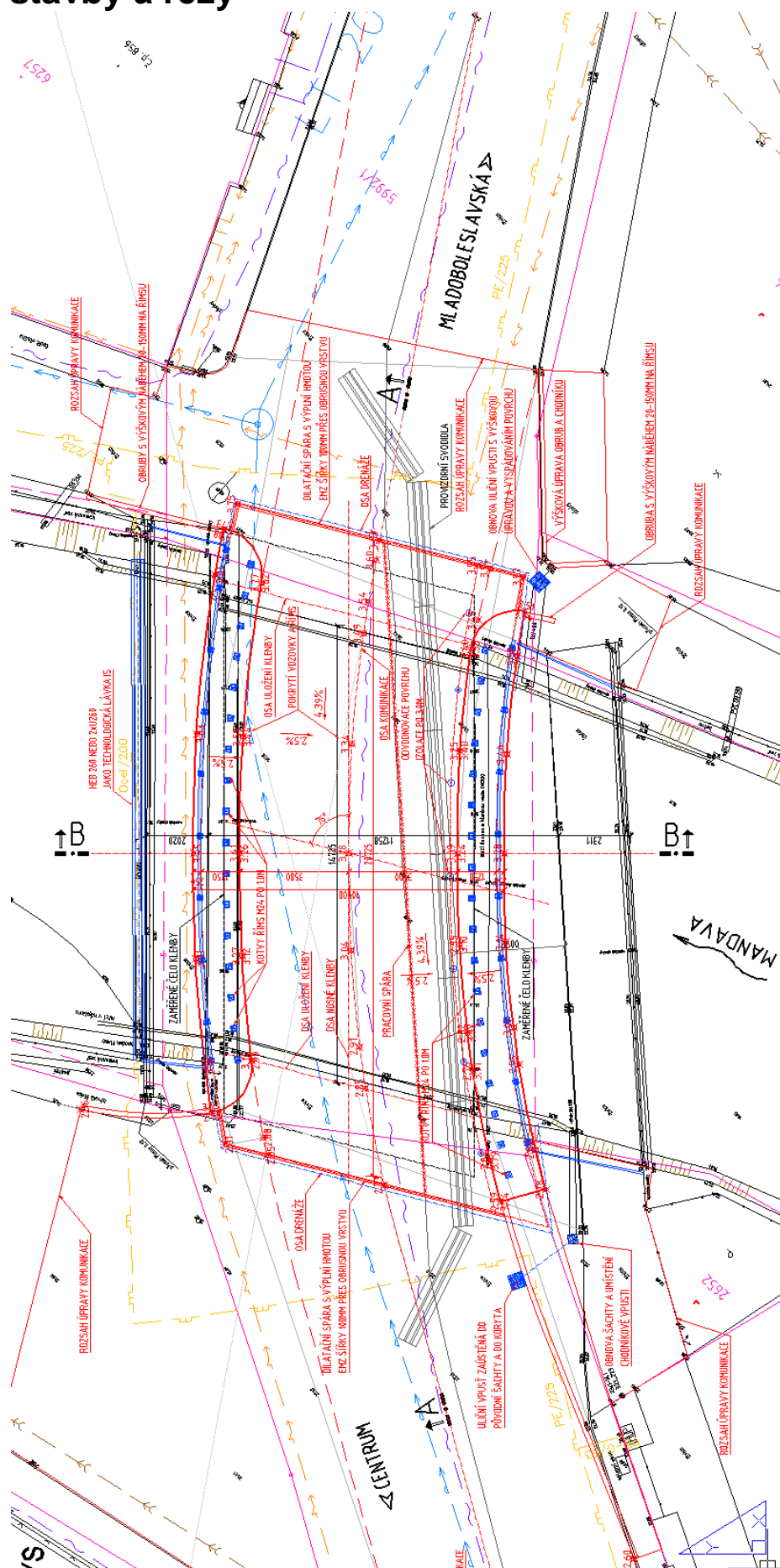




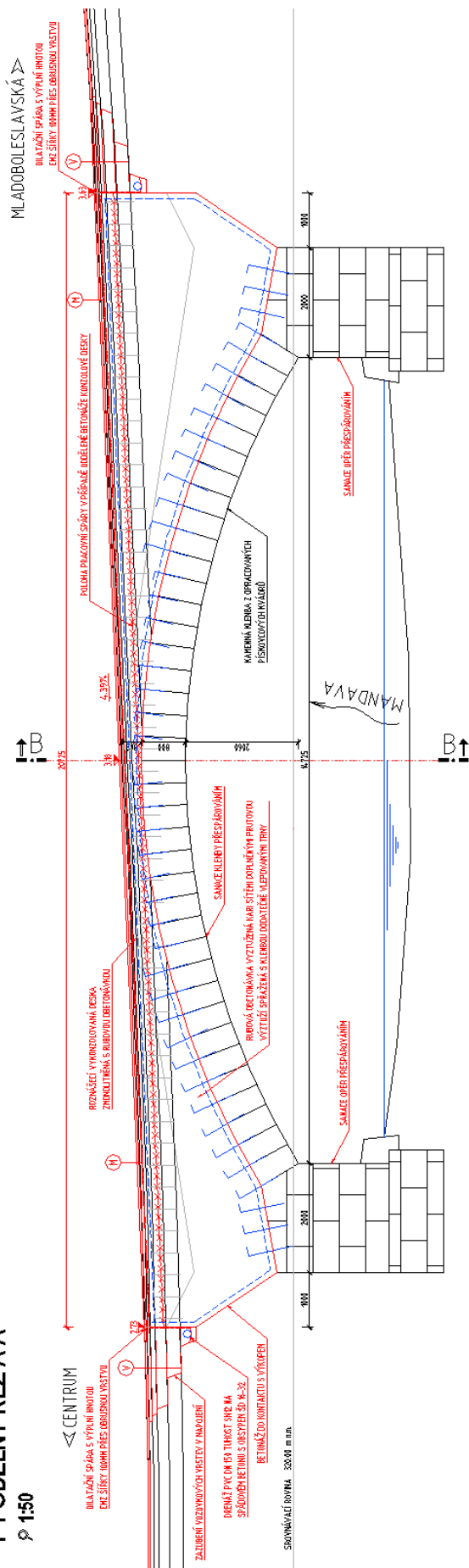
## Ortofoto místa stavby



## Situace stavby a řezy

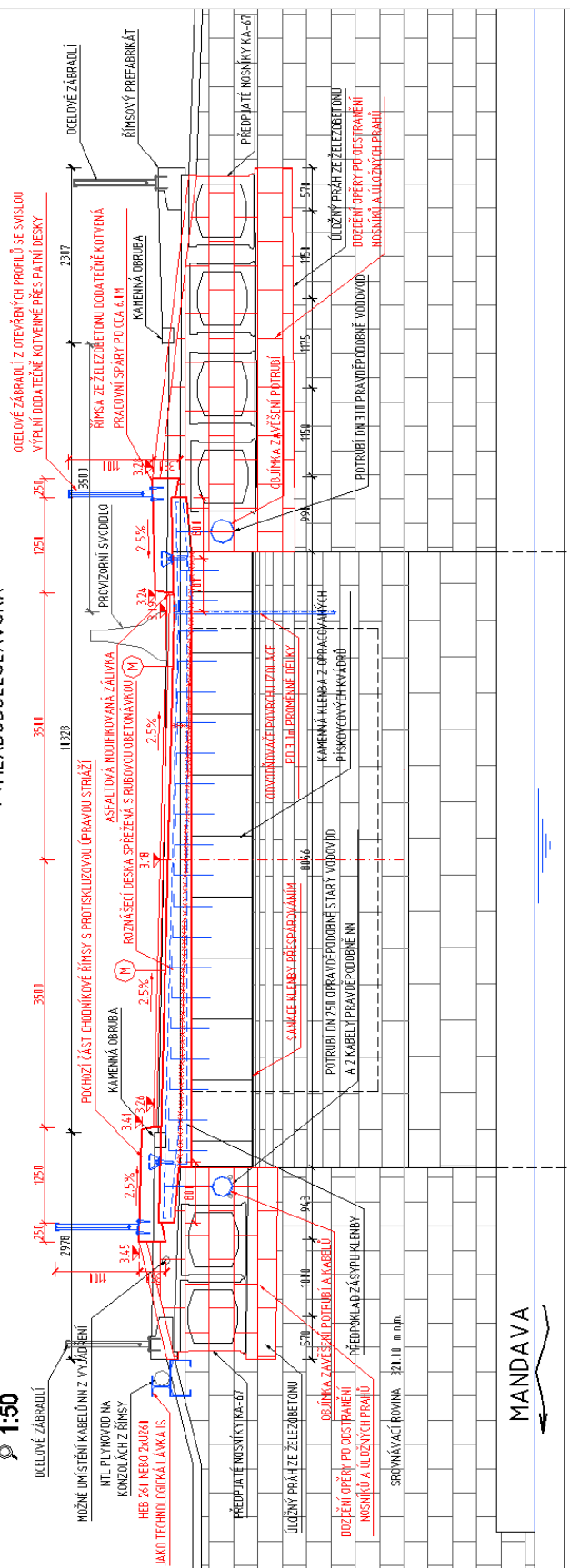


# I-<sup>+</sup>PODÉLNÝ ŘEZ A-A 1:50



# I-<sup>+</sup>PŘÍČNÝ ŘEZ B-B 1:50

## CENTRUM AMLABOLSLAVSKÁ







## Fotodokumentace

Pohled ve směru do centra



Pohled ve směru od centra

